

# TEST: Une journée avec...

## le Tamron AF 180mm f/3.5 SP Di LD.

### Introduction:

Tamron est plus connu en macro avec le populaire AF 90 f/2.8 SP Di, pour autant la marque propose également cet étonnant petit téléobjectif permettant le rapport 1/1 en macro. Grâce à une focale élevée, il permet de travailler à des distances confortables ce qui est un plus pour taquiner les insectes craintifs. Cet objectif est évidemment compatible aussi bien avec le format 24X36 que les APS-C.

### Caractéristiques:

<b>Construction:</b>	14 lentilles en 11 groupes
<b>Nombre de lamelles du diaphragme:</b>	7
<b>MAP mini:</b>	47 cm (25 au rapport 1/1)
<b>Focales indiquées:</b>	180 mm
<b>Motorisation:</b>	Micro moteur
<b>Pare soleil:</b>	D801 inclus
<b>Dimensions:</b>	166 X 85 mm, 820 gr
<b>Ø filtre:</b>	72 mm sans rotation
<b>Prix (05/2010) :</b>	650 €

### Construction et prise en main:

Au déballage, bonne surprise, tout est fourni d'origine, la housse en néoprène très pratique, le pare-soleil (assez imposant avec ses 10 cm), et le collier de pied. La construction est très bonne, sans être identique à une série L, elle est très sérieuse. La bague de MAP est largement dimensionnée, le caoutchouc en pointe de diamant assure un excellent grip. La fenêtre donne les indications de distance et également le rapport de grossissement. L'échelle de PDC est, quand à elle assez réduite avec juste le rappel de f/32. Le passage de la MAP auto en manuel se fait comme chez Tokina en poussant/tirant la bague de MAP. Ce système est très pratique car quand on a l'œil collé dans le viseur, on arrive pas toujours à trouver du premier coup un minuscule commutateur. Résultat, on enlève l'œil du viseur, on commute et quand on reprend la visée, le papillon s'est envolé!

A l'avant de l'optique, on trouve une bague secondaire FEC (Filter Effect Control) qui assure la rotation des filtres éventuels tels les polarisants, et ce même lorsque le pare-soleil est monté! Tout ceux qui ont testé ce montage savent combien il est difficile de faire tourner le polarisant quand le pare-soleil est en place. Bravo Tamron pour cette astuce, même si la focale de 180 mm n'est pas la plus employée pour l'usage des polarisants.

Autre astuce, qui dénote le sérieux de la construction, la face interne du collier de pied est gainée d'un matériau lisse comme du téflon qui assure ainsi une bonne rotation de l'optique sans rayer le fût. Dans la pratique, c'est effectivement très rapide pour passer d'un cadrage horizontal au cadrage vertical. Bravo! La mise au point est assurée par un micro moteur. Elle est assez rapide

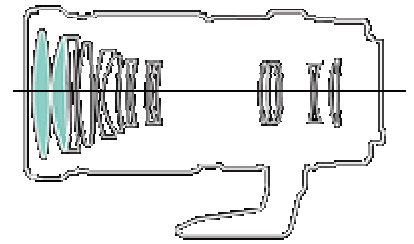


# TEST: Une journée avec...

pour un motorisation classique, mais sans atteindre la précision d'un USM. En ambiance sombre, l'AF a plus de mal à se caler.

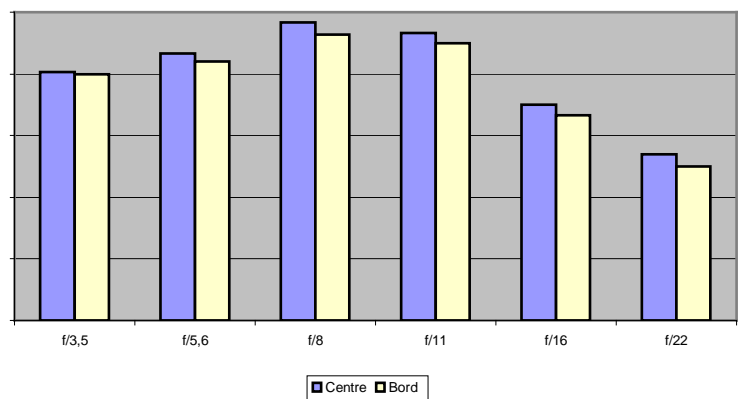
La lentille avant ne tourne pas pendant la focalisation grâce à l'internal focus, ce qui permet l'usage de filtres comme le polarisant et elle n'avance pas non plus ce qui est intéressant en macro. La distance mini est de 47 cm mais grâce à l'IF, on s'approche à 25 cm au rapport 1/1. L'optique est compatible avec les bagues allonges EF 12II et EF 25II de Canon, ainsi que celles de Kenko, ce qui augmente encore le grossissement, mais au prix d'une perte de lumière.

L'ouverture est de f/3.5 ce qui est certes moins lumineux qu'un 100 f/2.8, mais dans la norme de ces focales (180 f/3.5 L Canon et 180 f/3.5 Sigma). Petit détail, le bouchon arrière n'est pas compatible avec les optiques EF-S! C'est pas bien grave, mais si on a une optique de ce type montée sur le boîtier, lors du changement d'optique on ne pourra pas utiliser le bouchon Tamron. Dommage. La partie optique comprend 14 lentilles montées en 11 groupes. Tamron a inclus 2 éléments LD (en bleu) pour limiter les aberrations chromatiques qui sont effectivement très faibles, sauf à f/3.5.



## Performances:

Testé sur un 400D, les résultats sont excellents. Les distorsions sont pratiquement inexistantes, le vignetage très légèrement présent à f/3.5 puis il disparaît totalement aux autres ouvertures. Le piqué est très bon dès f/3.5, aussi bien sur les bords qu'au centre, il est au plafond entre f/5.6 et f/8, pour revenir à très bon à f/11 et bon entre f/16 et f/22 où la diffraction commence à se faire sentir. On est sur des niveaux supérieurs ou égaux au 180 f/3.5 Canon qui coûte quand même deux fois plus cher! La mise au point est par contre un peu en retrait, l'absence de motorisation ultra sonique se fait ressentir, surtout en ambiance sombre. Il faut bien laisser quelque chose à la série L! En macro, c'est moins gênant, on est plus souvent en MAP manuelle. Les aberrations chroma-tiques sont extrêmement bien maîtrisées, sauf à f/3,5 mais cela reste très acceptable avec des valeurs ne dépassant pas 0,8 pixels sur les bords, là où un Sigma 180 f/3,5 HSM fait nettement moins bien!



## Sur le terrain:

La prise en main est bonne, l'objectif est assez compact pour son range, c'est le plus petit et léger des trois. Le collier de pied est heureusement livré d'origine. Car, même si on peut parfaitement utiliser cette optique à main levée, en macro l'usage d'un monopode avec mini rotule voir carrément un pied est vivement conseillé. En effet, sur petit capteur cet objectif cadre comme un 288 mm, il convient d'avoir une vitesse d'obturation au moins égale à la focale, et comme en macro on a besoin d'avoir une profondeur de champ importante, le diaphragme sera souvent fermé à f/8. Conclusion, les risques de bougé sont élevés à main levée.

La bague de MAP est douce et coulisse bien, le pare soleil assure une très bonne protection tant contre les reflets parasites que contre les chocs. Le système FEC m'a séduit, même si on utilise pas souvent des polarisants avec ces focales, le principe est vraiment excellent. Il ne reste plus à Tamron qu'à adapter cette solution sur toutes ses optiques!

# TEST: Une journée avec...

En usage non macro, l'AF est un peu lent. Pour des actions sportives, il conviendra d'avoir pas mal de lumière pour assurer une bonne détection, sinon l'objectif pompe un peu. Il manque un limiteur de course. Par contre le système de changement AF/MF en tirant/poussant la bague de MAP est vraiment bien conçu et est très rapide. Le piqué est vraiment excellent et ce, dès f/3.5, pour du portrait il conviendra de faire attention au maquillage, l'objectif ne laissant passer aucun défaut ! Sur un capteur 24X36, il peut être une excellente alternative à des focales comme les 135 mm.

## **Conclusion:**

Bilan très positif pour cette optique! Sa construction est excellente, il est livré avec tous les accessoires, collier de pied, pare-soleil y compris la housse de transport bien pratique grâce à son revêtement néoprène. La finition est exemplaire, supérieure à celle des Sigma même EX.

Pour un prix moitié moindre du célèbre 180 f/3.5 Canon et 20% de moins que le Sigma 180 f/3.5 HSM, on a un objectif aux performances optiques similaires, voir légèrement supérieures à f/8. Certes la motorisation n'est pas ultra-sonique, ce qui peut être quelques fois gênant, surtout à basse lumière.

Après tout dépend de l'usage que l'on fera avec cet objectif, en macro et portrait il est redoutable et offre un excellent rapport qualité/prix/performances. Sur des sujets rapides, il est moins à l'aise, sans pour autant démériter, le piqué est toujours excellent et la qualité d'image superlative. Seul son AF plus lent pourra le limiter.

Alors, pour qui cet objectif? Avant tout aux amoureux avertis de macrophotographie. Sa focale permet le rapport 1/1 sans pour autant être collé au sujet, ce qui est intéressant pour les animaux farouches. Son piqué est excellent et le passage AF/MF est très rapide. Il peut faire également un très bon objectif à portrait sur capteur 24X36. Pour du reportage ou événements sportifs, son usage est plus limité quand les conditions lumineuses sont moins bonnes du fait de sa motorisation. Mais bon, ce n'est pas non plus la vocation première de cette optique! Allez M. Tamron, le même avec un USM et il sera alors parfait!

### **Les plus:**

Construction  
Système FEC  
Passage AF/MF rapide  
Focale mais.....  
Piqué  
Rapport qualité/prix

### **Les moins:**

Motorisation classique  
Ouverture f/3.5  
Absence d'IS  
Réclame un bon savoir faire en macro!

**Construction :**



**Qualité Optique :**



**Rapport Qualité/prix :**

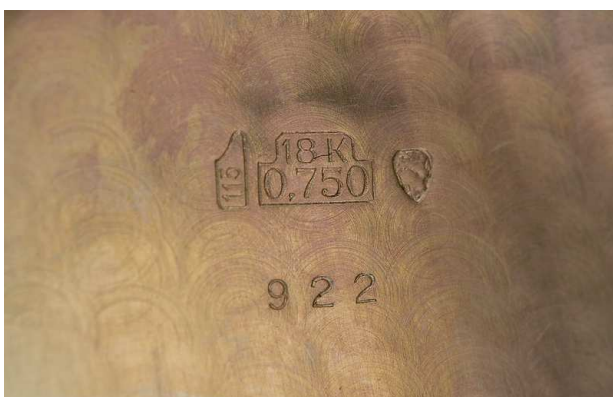


**Appréciation générale :**



### **Exemples Photos:**

Montre à gousset Ø 4 cm rapport 1/3



Montre à gousset au rapport 1/1



# **TEST:** Une journée avec...



© canon-passion

Réalisation: canon-passion pour EOS-Numérique. Tous droits réservés.