

TEST: Une journée avec...

Le Canon 400 f/5.6 L USM.

Introduction:

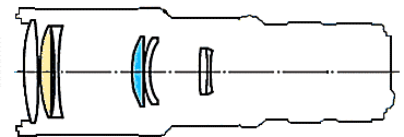
Cet objectif est assez peu connu en Europe où sa diffusion est bien plus faible que sur le continent nord Américain. Téléobjectif de série L à un prix économique, il a pourtant de sérieux arguments en sa faveur. Une focale puissante alliée à un poids léger en font un très bon objectif animalier.

Caractéristiques:

Construction:	7 lentilles en 6 groupes
Nombre de lamelles du diaphragme:	8
MAP mini:	350 cm
Focales indiquées:	400 mm
Motorisation:	USM annulaire
Pare soleil:	inclus
Housse:	LZ1324 Inclus
Ø filtre:	77 mm
Prix (05/2010)	1 299 €

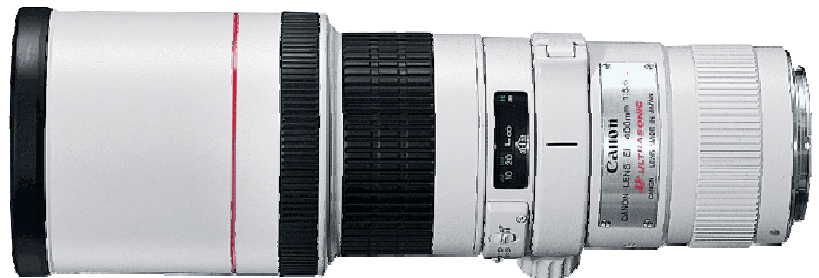
Construction et prise en main:

Comme la plupart des objectifs de série L, sa formule optique comprend un élément en verre à faible dispersion Super UD (en jaune), une lentille UD (en bleu), et un traitement de surface Super Spectra. Sa construction est irréprochable comme tous les objectifs de la série L. La bague de mise au point est douce et tourne en continu sans point dur.



Sur le coté gauche et au centre de l'optique on trouve le bouton M/A de l'autofocus, le limiteur de MAP à 3.5 m ou 8.5 m. Juste après le collier amovible, à noter, ce collier est le même que sur les 300 f/4 et f/4 IS, ainsi que sur l'ancien 80/200 f/2.8. Il se déverrouille très facilement et l'on peut passer ainsi très facilement de la PDV horizontale à la verticale quand on est sur pied ou monopode.

La bête est assez imposante avec une longueur de 26 cm mais est assez légère avec un poids de seulement 1,25 kg. La prise en main est donc facilitée, même sur les petits boîtiers comme le 350 ou le 400D. Bien vu également le pare-soleil ! A la différence des 70/200, il est intégré et métallique et se déploie en un clin d'œil. Avec une longueur de 10 cm, excellente protection contre les rayons parasites et les coups ce qui rend totalement inutile l'emploi de filtres UV ou neutres, sauf si on travaille dans des conditions difficiles (embruns, sable, boue etc...)



il offre une
Comme sur tous les objectifs USM annulaires, la lentille avant ne tourne pas pendant la mise au point ce qui est très pratique avec un filtre polarisant ou un porte filtre de type Cokin. La MAP est très rapide, la retouche du point en manuel est possible. La mise au point mini est de 350 cm ce qui est peut être pénalisant sur les petits animaux ou pour de la proxiphoto. Le diamètre de filtres est de 77 mm comme pas mal d'optiques de la gamme L.

TEST: Une journée avec...

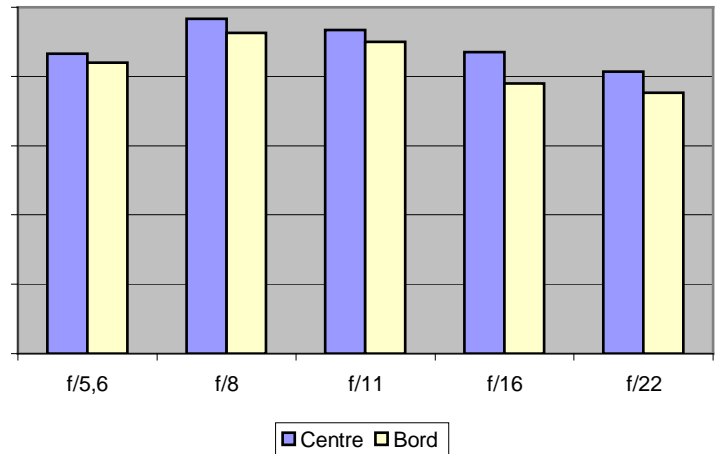
L'objectif est compatible avec les bagues allonges EF 12 et EF 25, ainsi qu'avec les extenders Canon X1.4 et X2, mais au prix de la perte de l'Autofocus, sauf avec le X1.4 sur un EOS 1D ou Ds, mais là, seul le collimateur central fonctionnera.

A la différence des autres L récents, l'arrière de l'optique ne comporte pas de joint assurant l'étanchéité avec le boîtier, les boutons ne sont pas non plus protégés. Attention donc aux projections d'eau et aux embruns.

Performances:

Sur un EOS 1Ds, le 400 f/5.6 L se comporte extrêmement bien, le vignettage est légèrement présent à f/5.6, mais disparaît dès que l'on ferme un peu, les aberrations chromatiques sont quasi inexistantes. Le piqué est excellent dès f/5.6, il atteint des sommets à partir de f/8 jusqu'à f/16. On approche les valeurs d'excellence d'un 300 f/2.8 ou d'un 500 f/4.

Testé sur un 400D, le vignettage disparaît grâce à la magie du petit capteur. Le piqué est toujours phénoménal, pas de différences significatives avec le 1Ds malgré le capteur plus exclusif. Les aberrations chromatiques sont insignifiantes. Vraiment une greffe très réussie avec une optique qui n'a pas été conçue pour les appareils numériques. L'USM est rapide pour une conception plutôt ancienne, la faible course de l'AF expliquant peut-être ce résultat. Sur le 1Ds, avec les 45 collimateurs, le suivi des oiseaux en vol ne pose aucun problème. Sur le 400D, on aura tendance à privilégier le collimateur central plus précis.



Testé sur un 400D, le vignettage disparaît grâce à la magie du petit capteur. Le piqué est toujours phénoménal, pas de différences significatives avec le 1Ds malgré le capteur plus exclusif. Les aberrations chromatiques sont insignifiantes. Vraiment une greffe très réussie avec une optique qui n'a pas été conçue pour les appareils numériques. L'USM est rapide pour une conception plutôt ancienne, la faible course de l'AF expliquant peut-être ce résultat. Sur le 1Ds, avec les 45 collimateurs, le suivi des oiseaux en vol ne pose aucun problème. Sur le 400D, on aura tendance à privilégier le collimateur central plus précis.

Sur le terrain:

La prise en main est bonne, comme avec tous les téléobjectifs, il convient de tenir l'ensemble par l'objectif, plutôt que par le boîtier ! La construction est excellente comme tous les séries L. Compte tenu de l'ouverture modeste (f/5.6) il ne faut pas hésiter à monter en ISO pour conserver une vitesse suffisamment rapide. Heureusement les boîtiers modernes permettent de travailler à 400 ou 800 ISO sans soucis. L'absence d'IS sur cette focale peut être un handicap, il est fortement conseillé d'utiliser un monopode ou un trépied pour une bonne stabilité. On peut néanmoins photographier à main levée, mais il faudra alors rester sur des vitesses de l'ordre du 1/500 ème.

En animalier, il donnera d'excellents résultats. Pour accroître encore la focale, on peut utiliser sans soucis un extender X1.4, sachant alors que l'on perd l'AF, sauf sur les 1D et Ds, Canon ayant bridé cette fonction sur les boîtiers amateurs et experts. On peut passer outre cette limitation en utilisant le truc du scotch sur 3 contacts de l'extender, mais il faut alors beaucoup de lumière, sinon l'AF va 'patiner' sans cesse. Le X2 est également utilisable, mais uniquement en dépannage, la perte de lumière étant alors très importante (800 f/11).

Conclusion:

Excellente optique au rapport qualité/prix imbattable ! Sachant que pour gagner 1 diaphragme et avoir l'IS avec le 400 f/4 IS, il faudra déboursier 4 fois le prix du f/5.6. Pour débiter en animalier c'est un très bon compromis. Piqué d'enfer, encombrement et poids très raisonnables, il ne lui manque que l'IS pour être parfait ! Sur un petit capteur on a l'équivalent d'un 640 f/5.6 ce qui commence à être intéressant pour qui veut s'initier à l'animalier, il sera le complément logique d'un 70/200 f/2.8 ou f/4. Pour celui qui ne possède pas l'un de ces zooms, il sera peut être plus opportun de regarder du côté du 100/400, un peu moins piqué, certes, mais plus polyvalent et qui possède l'IS.

TEST: Une journée avec...

Les plus:

Piqué phénoménal
Rapport qualité/prix
Construction / USM
Poids/encombrement

Les moins:

Ouverture
Absence d'IS
pas tropicalisé
MAP mini à 3,5m

Construction :



Qualité Optique :



Rapport Qualité/prix :



Appréciation générale :



Exemples photos:



TEST: Une journée avec...



Conception et réalisation: canon-passion. Tous droits réservés