



Une journée avec... Le 300 f/4 L IS Canon.

Introduction:

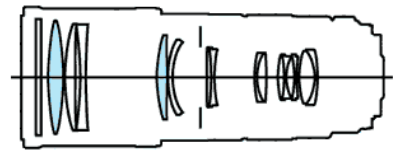
Sortit en 1997 en remplacement du 300 f/4, cet objectif apporte par rapport à son prédécesseur la stabilisation optique ce qui est toujours un plus sur un téléobjectif. Cet IS est de deuxième génération, il offre un gain de deux vitesses et la possibilité de faire des filés.

Caractéristiques:

Construction:	15 lentilles en 11 groupes
Nombre de lamelles du diaphragme:	8
MAP mini:	150 cm
Focales indiquées:	300 mm
Motorisation:	USM annulaire
Pare soleil:	Intégré
Housse:	LZ1128
Ø filtre:	77 mm
Prix (Audiophil-photo, aout 2008)	1 229 €

Construction et prise en main:

Comme la plupart des objectifs de série L, la construction fait appel à l'aluminium pour le fût ce qui assure la robustesse et la légèreté de l'ensemble. Sa formule optique comprend deux lentilles UD (Ultra low Dispersion, en bleu), et un traitement de surface Super Spectra. Sa construction est irréprochable comme tous les objectifs de la série L. La bague de mise au point est douce et tourne en continu sans point dur.



Sur l'arrière de l'optique on trouve les commutateurs de M/A de l'AF, ainsi que le limiteur de plage AF, soit entre 1,5 m et l'infini, soit entre 3 m et l'infini, juste après le collier de pied amovible on trouve les commutateurs de M/A de l'IS, ainsi que le sélecteur de mode de celui-ci. En position 1, la stabilisation est effective dans les sens horizontaux et verticaux, en position 2 uniquement pour les verticales ce qui permet de réussir assez facilement des filés.



L'objectif est assez compact avec une longueur de 221 cm, un diamètre de 90 mm et il est assez léger avec un poids de seulement 1,190 kg. La prise en main est donc facilitée, même sur les petits boîtiers comme le 400D ou le 450D. Bien vu également le pare-soleil! A la différence des 70/200, il est intégré et métallique et se déploie en un clin d'œil. Avec une longueur de 10 cm, il offre une excellente protection contre les rayons parasites et les coups ce qui rend totalement inutile l'emploi de filtres UV ou neutres, sauf si on travaille dans des conditions difficiles (embruns, sable, boue etc...)

Comme sur tous les objectifs USM annulaires, la lentille avant ne tourne pas pendant la mise au point ce qui est très pratique avec un filtre polarisant ou un porte filtre de type Cokin. La MaP est très rapide, la retouche du point en manuel est possible. La mise au point mini est de 150 cm ce qui est très intéressant sur les petits animaux ou pour de la proxiphoto, avec



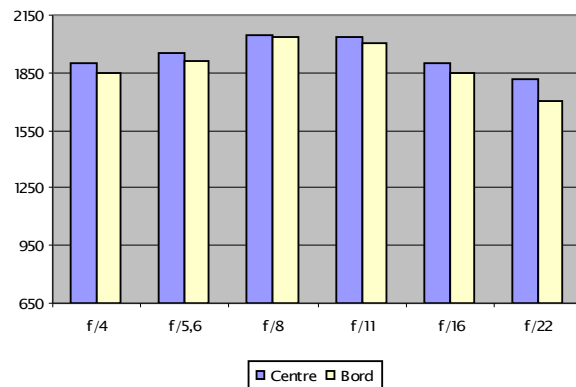
un rapport de 0,24. Avec une bonnette de type 500D, on ramènera la MaP entre 0,3 et 0,5 m et grâce à l'IS, on pourra faire de la photo rapprochée sans déranger les insectes craintifs. Le diamètre de filtre est de 77 mm comme pas mal d'optiques de la gamme L. L'objectif est compatible avec les bagues allonges EF 12 et EF 25, ainsi qu'avec les extenders Canon X1.4 et X2, mais au prix de la perte de l'Autofocus avec le X2, sauf sur un EOS 1D ou Ds, mais là, seul le collimateur central fonctionnera.

A la différence des L récents, l'arrière de l'optique ne comporte pas de joint assurant l'étanchéité avec le boîtier, les boutons ne sont pas non plus protégés. Attention donc aux projections d'eau et aux embruns.

Comme tous les téléobjectifs de série L, le 300 f/4 IS est livré avec sa housse de transport semi rigide qui offre une excellente protection tout en ayant un encombrement réduit, et qui, grâce à d'astucieux passants, permet d'être porté soit en bandoulière, soit à la ceinture.

Performances:

Sur un EOS 5D, le 300 f/4 L IS se comporte extrêmement bien, le vignettage est légèrement présent à f/4, mais disparaît dès que l'on ferme un peu, les aberrations chromatiques sont quasi inexistantes. Le piqué est très bon dès f/4, il devient excellent à partir de f/5,6 jusqu'à f/16. Testé sur un 400D, le vignettage disparaît presque totalement (- de 0,2 EV) grâce à la magie du petit capteur. Le piqué est toujours aussi bon, pas de différences significatives avec le 5D malgré le capteur plus exclusif. A f/22, un peu de diffraction se fait sentir, ce qui est normal en numérique. Mais il est rare qu'avec un téléobjectif l'on soit à ses valeurs! Les aberrations chromatiques sont quasi inexistantes. Bien qu'elle n'est pas été conçue pour le numérique, cette optique est vraiment excellente!



Sur le terrain:

La prise en main est très bonne, grâce à sa compacité, l'objectif tient bien en main, même avec les petits boîtiers comme les 400D. Toutefois, comme avec tous les téléobjectifs, il convient de tenir l'ensemble par l'objectif, plutôt que par le boîtier! La construction est excellente comme tous les séries L. En animalier, il donnera d'excellents résultats. Pour accroître encore la focale, on peut utiliser sans soucis un extender X1.4, Le X2 est également utilisable, mais uniquement en dépannage, la perte de qualité étant alors significative, ainsi que la déconnexion de l'AF, sauf sur les EOS de série 1D et Ds où là l'AF fonctionnera toujours, mais uniquement sur le collimateur central. L'IS est un peu ancien par rapport aux derniers objectifs sortis, il n'offre un gain que de deux vitesses contre quatre pour le 70/200 f/4 IS, mais c'est déjà pas mal et cela permet de descendre assez facilement au 1/60 ème à main levée. Associé à la bonne montée en ISO des boîtiers récents, on peut donc travailler très facilement même en condition de lumière faible comme dans les sous-bois. A noter, il convient de désactiver l'IS lorsque l'optique est montée sur pied.

Conclusion:

Bien que ses performances soient un peu inférieures au mythique 300 f/2.8 IS, l'écart de poids/encombrement et surtout du prix (plus de 3X plus cher!) font de cet objectif une excellente affaire. Pour moins de 1300 € tout compris, il offre un excellent rapport qualité/prix/encombrement. On demande souvent quel objectif choisir entre ce 300 f/4 IS et le 400 f/5.6, je dirais que tout dépend des besoins. Si on est constamment avec le X1.4 monté sur le 300 f/4 (pour la chasse aux oiseaux par exemple), il sera plus judicieux de prendre plutôt le 400 f/5.6 même si celui ci est dépourvu d'IS. Si par contre l'usage de



l'extender est occasionnel, le 300 f/4IS offrira une plus grande polyvalence grâce à sa MaP plus courte et surtout grâce à l'IS qui permet de s'affranchir du monopode ou du trépied.

Les plus:

Piqué phénoménal
Rapport qualité/prix
Construction / USM
Poids/encombrement

Les moins:

IS deux stops seulement
pas tropicalisé

Exemples photos: