



## Une journée avec... Le 24/70 f/2.8 L Canon .

### Introduction :

Remplaçant du mythique 28/70 f/2.8, le 24/70 est sorti en novembre 2002 avec un range amélioré sur les courtes focales et une formule optique corrigée pour une meilleure compatibilité avec le numérique.

### Caractéristiques :

<b>Construction :</b>	16 lentilles en 13 groupes
<b>Nombre de lamelles du diaphragme :</b>	8
<b>MAP mini :</b>	38 cm
<b>Focales indiquées :</b>	24-28-35-50 et 70 mm
<b>Motorisation:</b>	USM
<b>Pare soleil :</b>	EW-83F inclus
<b>Dimensions :</b>	83,2mm X 123,5 mm
<b>Ø filtre :</b>	77 mm
<b>Prix (Audiophil-foto)</b>	1 149 €

### Construction et prise en main :

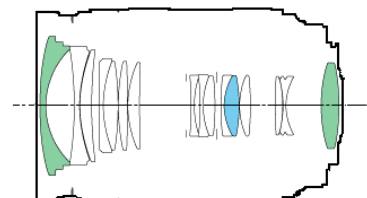
Comme toujours avec les séries L, la construction est excellente. Ses dimensions et surtout son poids inspire le respect. Près de 1 kilo et 12 cm dans les mains, ce n'est assurément pas ce qui se fait de plus discret, si on ajoute le pare-soleil assez volumineux, on arrive à 18 cm. Heureusement que celui-ci est fixé sur le fût et non pas sur le filetage, sinon comme l'optique s'allonge durant le zooming, cela augmenterait encore ses dimensions déjà imposantes. La finition est superbe, les bagues bien dimensionnées coulissent avec le moelleux des L, aucun point dur.

La mise au point, assurée par un moteur USM annulaire, est hyper rapide et très silencieuse et autorise la retouche du point en mode AF. La distance de MAP mini est de 38 cm ce qui est honorable, mais sans plus, le rapport de grandissement est de 0,29. Le terme "macro" dans la fenêtre est donc un peu usurpé. Il n'y a malgré tout échelle de profondeur de champ succincte certes, mais présente quand même.



L'arrière de l'optique comporte évidemment une baïonnette métallique des plus sérieuses ainsi qu'un joint d'étanchéité comme tous les L récents. A noter, le reste de l'optique est également protégé par des joints silicones.

La partie optique comprend 16 lentilles montées en 13 groupes. Pour limiter les aberrations sphériques, Canon a inclus 2 lentilles asphériques (en vert sur la vue de coupe) dans cet objectif, ainsi qu'un élément UD (en bleu) pour l'aberration chromatique. Un traitement multicouche est également appliqué sur les lentilles avant et arrière.





## **Performances:**

Testé sur un 400D réputé pourtant assez exigeant pour les optiques, cet objectif s'est très bien comporté. Le contraste est très élevé. L'autofocus réagit très bien, sauf à f/2.8 en ambiance un peu sombre, il patine un peu. A 24 mm, le piqué est bon au centre dès f/2.8 et excellent à partir de f/5.6 jusqu'à f/16 où la diffraction commence à se faire sentir. Les distorsions sont assez faibles ainsi que le vignetage grâce à la magie du petit capteur, les aberrations chromatiques sont modérées. A 50 mm le piqué est excellent dès f/2.8, les bords reprennent de la vigueur, les distorsions et le vignetage sont toujours faibles. Les aberrations chromatiques sont moyennes. A 70 mm, le piqué chute un peu sur les bords, mais reste néanmoins à un très bon niveau, il suffit de fermer à f/5.6 pour retrouver l'excellence de cette optique. Peu de distorsions, vignetage inexistant et l'aberration chromatique est excellente.

Sur le 1Ds, on retrouve un vrai transtandard. L'AF est bien plus précis grâce aux 45 collimateurs! A 24 mm le vignetage est présent surtout à f/2.8, il disparaît vers f/4. Le piqué est bon sur le centre, un peu en retrait sur les bords, à partir de f/4-5,6 il devient franchement très bon, peu de distorsions, les aberrations chromatiques sont contenues. A 50 mm le piqué atteint des sommets et ce dès f/4, le vignetage est faible ainsi que les aberrations. A 70 mm, très légère baisse du piqué, mais moins que sur le 400D, le vignetage est pratiquement inexistant ainsi que les aberrations chromatiques qui sont extrêmement bien contenues.

## **Sur le terrain :**

La prise en main est bonne, mais le format et le poids sont un peu démesurés sur un petit boîtier comme les 350D ou 400D. Pour avoir une bonne stabilité, il conviendra d'utiliser un grip. Assurément cette optique a été conçue pour les boîtiers pros plus volumineux. Les bagues de focale et de mise au point sont douces avec des courses faibles. Le range de cette optique est intéressant, même s'il conviendra mieux sur un 1Ds ou un 5D. Le pare-soleil est par contre très volumineux, aussi bien en position de travail qu'au repos où il recouvre complètement l'optique. Pas question d'essayer de zoomer avec cet accessoire au repos ! Le fût de l'optique s'allonge durant le zooming, dommage, on finit par s'habituer aux optiques comme le 17/40 qui ne s'allongent pas ! Heureusement, la lentille avant ne tourne pas pendant la MAP, ce qui permet l'usage de filtres comme les polarisants ou de type Cokin. Le pare-soleil est par contre bien moins pratique à mettre en place que celui d'un 24/105.

## **Conclusion :**

C'est du lourd, dans tous les sens du terme ! Construction, poids, performances, prix tout est superlatif dans cette optique. La qualité est excellente, les performances de très haut niveau, on comprend que ce soit, avec le 70/200 f/2.8 L, l'optique préférée des pros. Pour l'amateur fortuné, cet objectif servira pendant de longues années sans broncher. Son range est polyvalent, mais quand même plus adapté aux APN en 24x36. Suivant son type de photo, l'amateur de petits capteurs aura peut-être plus intérêt à s'orienter sur le 17/55 f/2.8 IS aussi performant, mais plus adapté au format. Pour ma part, je reste fidèle au range du 24/70/105, la majorité de mes photos est faite dans cette plage. Après chacun fera comme il voudra !

### **Les plus :**

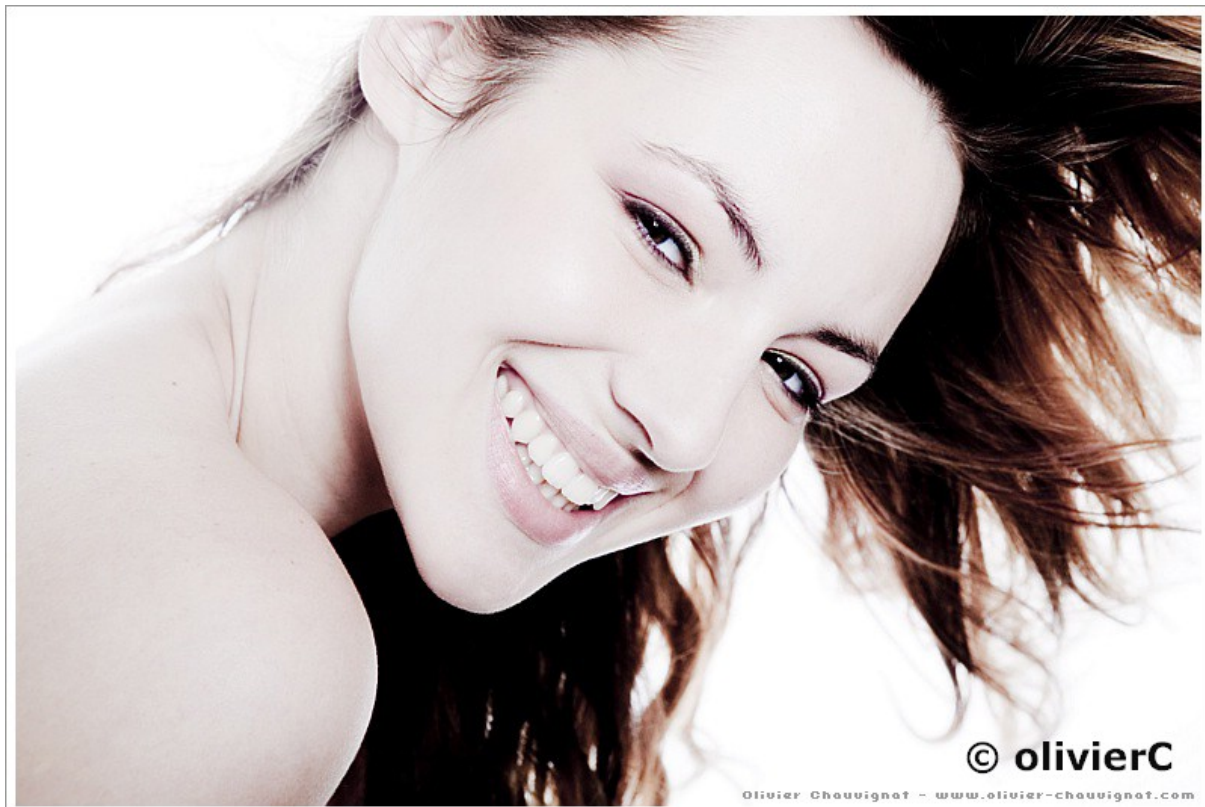
Performances  
Construction  
Accessoires d'origine  
AF rapide et silencieux

### **Les moins :**

Encombrement (sur 350/400D)  
Pare-soleil encombrant  
Prix



**Photos :**



Réalisation: canon-passion pour EOS-Numérique. Tous droits réservés.